

ALLMÄNNINGSSTÄMMA

Tid: Arvidsjaur's Allmäningsdelägare kallas härmed till ordinarie höststämma
Lördag den 7 dec 2024 kl. 11.00
Registrering av fullmakter och kontroll av Ditt röstetal 10:30-11:00

Plats: Hotell Laponia

Ärenden på stämman.

1. Stämman öppnas.
2. Styrelsens förslag till dagordning.
3. Val av justerare tillika rösträknare.
4. Tidpunkt och plats för protokollsjustering.
5. Fråga om stämman blivit behörigen utlyst
6. Fastställande av röstlängd och registrering av fullmakter.
7. Framställan från styrelsen och motioner.
 - A. Intrångsersättning för bildande av reservat Vittjåkk. Bilaga 1
 - B. Förslag förändrade utdelningsregler. Bilaga 2
 - C. Förslag riktpris för utvidgning av befintlig tomtmark. Bilaga 3
 - D. Markupplåtelse ledningsgator, transformatorer mm. Bilaga 4
8. Budget för år 2025. Bilaga 5.
9. Information från förvaltningen.
10. Från föregående stämma vilande förslag.
11. Val av revisorer och suppleanter för år 2025. Bilaga 6.
12. Val av valberedning och suppleanter för år 2025.
13. Val av stämмоordförande och vice stämмоordförande för år 2025. Bilaga 6.
14. Fastställande av arvoden för 2025. Bilaga 7.
15. Stämmans avslutande.

Frågestund och information.

Allmänningen bjuder på Jullunch efter mötet

ALLMÄNNINGSSTYRELSEN

Stämmohandlingar finns tillgängliga på
Allmänningkontoret
Gamla Landsvägen 5, 933 33 Arvidsjaur
Och på hemsidan www.allmanningen.nu

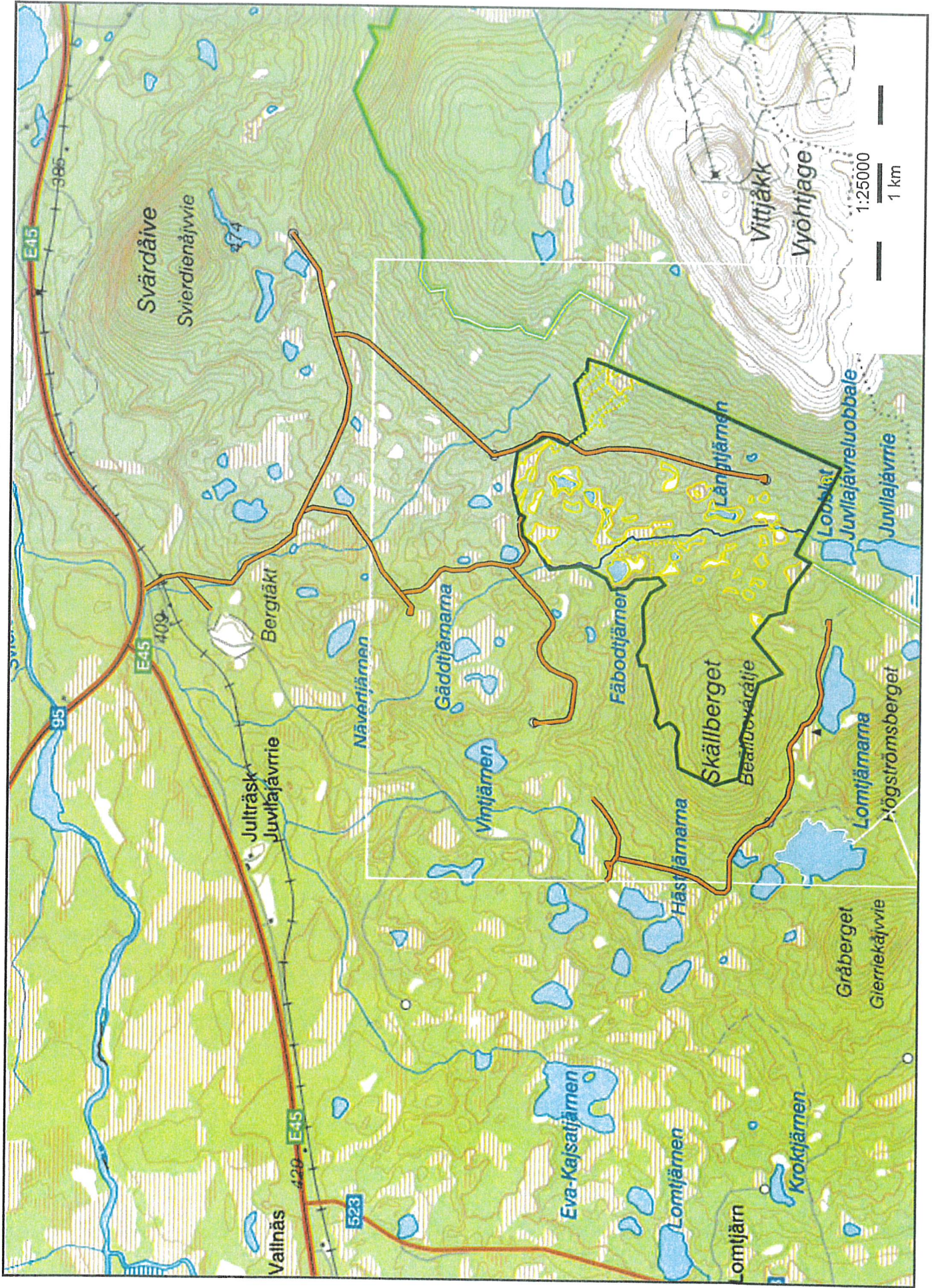
**För Jullunch krävs anmälan till
Allmänningkontoret
0960-572 70
Senast torsdag den 28/11**

Bilaga 1

588 beslut
Intrångsersättning
Vittjäkk

Flera förhandlingar och möten har ägt rum mellan allmanningen (styrelse och förvaltare) och markförhandlaren Mats Josefsson på Swefa. Ursprungligen erbjöd Naturvårdsverket 11 000 000 kr i intrångsersättning, efter förhandlingar är erbjudandet om intrångsersättning 11 800 000 kr.

Beslut: Styrelsen beslutar att föreslå stämman att acceptera erbjudandet om 11 800 000 kr i intrångsersättning för utvidgningen av reservatet Vittjäkk.



Bilaga 2

§89 Genomgång utdelningsregler

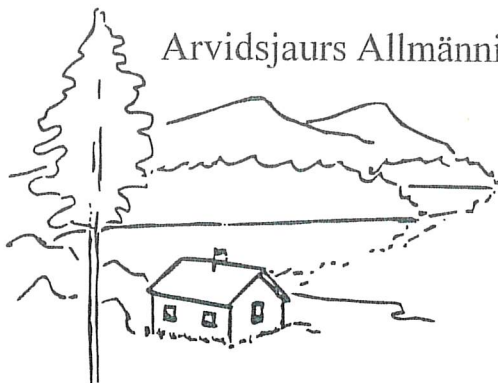
Styrelsen gick igenom och föreslog förändringar i nu gällande utdelningsregler.

Beslut: Styrelsen beslutar att föreslå stämman att godkänna följande förändringar i utdelningsreglerna;

- Utdelningstaket höjs från 80 000 kr till 85 000 kr per år och brukningsenhet. Utdelningstaket för vägar höjs också ifrån 80 000 kr till 85 000 kr per år och brukningsenhet.
- Arealstöd jordbruksmark höjs från 2 500 kr/ha till 2 700 kr/ha.
- Utdelningsreglerna för plantskydd ändras så att även flytande plantskydd ingår. Ersättning för inköp av flytande plantskydd (materialkostnad) ingår med 70% av kostnaden i 5 år per bestånd.
- För ungskogsröjning läggs ytterligare en ersättningsnivå till; om det är mer än 8 000 röjstammar per ha så är utdelningsnivån 3 500 kr/ha.

Det allmänna bygdebidraget förändras så att byastugor kan få bidrag till driftskostnader. Bidragsberättigade driftkostnader kan vara kostnader för vatten, el, avlopp, soptömning. Vid godkänd ansökan utbetalas 5000 kr per år och förening.

- Det totala anslaget för fiskevårdande åtgärder höjs ifrån 20 000 kr till 30 000 kr.



Arvidsjaur Allmäningsförvaltning

Gäller from. 1/1 -25

GENERELLA BESTÄMMELSER

Utdelning till jord- och skogsbruket sker endast till fastigheter inom kommunen där styrkt delaktighet i Allmanningen föreligger.

Utdelningen får nyttjas endast av sådana fastigheter som finns upptagna i av Lantmäterimyndigheten i Norrbotten upprättad fastighetsförteckning, där andelstal i Allmanningen föreligger. All utdelning som bygger på en uppkommen kostnad avser kostnad exkl. moms.

Om en delägare äger flera fastigheter räknas fastigheterna som **en** brukningsenhet.

Utdelningsmaximering 85 000 :- / år per brukningsenhet.
Skogsbilvägar räknas separat och har en gräns på 85 000 kr/år per brukningsenhet. Se sidorna 4-5.

Delägare kan inte genom ägarandelar i olika brukningsenheter tillgodoräkna sig utdelning utöver maximibelopp.

Utdelningen skall sökas samma år som åtgärden utförs. Om utdelning söks för åtgärder utförda under föregående år sätts beloppet ned med 10%.

För att underlätta handläggning av utdelningar så är det viktigt att vi får in kompletta uppgifter, till exempel fastighetsbeteckning, ägaruppgifter samt aktuellt kontonummer. På sidan 8 framgår vilka uppgifter vi behöver för respektive åtgärd.

GDPR Uppgifter om fastighetsägares namn, adress och personnummer sparas så länge en person är ägare av fastighet med delaktighet i allmanningen. Övriga uppgifter så som utbetalningar sparas enligt bokföringslagen i 7 år

Besök gärna vår hemsida www.allmanningen.nu

Utdelning till brukande av mark

Förutsättning för erhållande av utdelning:

Arbetsföretaget kan komma att avsynas av Allmänningen.

Utdelning kan utgå för följande åtgärder:

Arealutdelning jordbruksmark*	2 700 kr/ ha
Skyddsdikning/dikning	70% av kostnaden (8 kr/ m för självvverksamma)
Rågångspålar **	70 % av kostnaden
Markberedning	70 % av kostnaden (2400kr/ha självvverksamma)
med grävmaskin (endast om behov föreligger)	70 % av kostnaden (4000kr/ha självvverksamma)
Plantering	2,10 kr / planta
Hyggesbränning ***	4 000 kr / ha
Skogssådd (inkl. markberedning)	70 % av kostnaden
Skogsgödsling	70 % av kostnaden
Stämpling/avverkning ****	25 kr/ m ³ fub
Hjälplantering	2,80 kr / planta
Biobränsle	25 kr / råton
Plantskydd *****	70 % av kostnaden
Röjning (1 gång / avd) < 1 000 röjda stammar/ha	1 000kr/ha
1 000 – 2 500 röjda stammar / ha	1 600 kr/ha
2 500 - 8000 röjda stammar/ ha	2 500 kr/ha
> 8000 röjda stammar/ ha	3 500 kr/ha

Samma gäller för **lövsanering**. Utdelning för röjning avser röjning av ungskog i huggningsklasserna R1 och R2. Antalet röjda stammar räknas som ett genomsnitt på hela det röjda området.

Utdelning kan sökas för en lövsanering och en röjning på ett bestånds omloppstid.

Anmälan om utförd röjning måste göras i god tid före snön kommer.

* I stödet ingår alla insatser som görs på marken förutom dikning. Brukad areal skall styrkas med EU:s SAM-blankett. De som inte söker EU stöd skall styrka sin besättning med registrering hos Jordbruksverket. Ett Får motsvarar då 0,2 ha och ett Nöt 0,5 ha. Ansökan för utdelning görs en gång /år, övriga kreatur och fjäderfän anses inte uppfylla kraven för arealutdelning.

** käpparna ska vara särskilt avsedda för ändamålet.

*** om bränningen ej blir lyckad kan utdelning för markberedning erhållas för samma hygge.

**** a) 25 kr / m³fub för stämpling. Fakturan och stämplingslängd skickas in.

b) utdelning för avverkning, till självvverksamma och för virke som uttas från egen fastighet utan föregående stämpling: 25 kr/ m³fub. Styrks med mätbesked från **Biometria** som verifierar virkesuttaget från fastigheten.

***** Utdelning för plantskydd utgår både för mekaniska "fasta" plantskydd samt flytande plantskydd. För mekaniska plantskydd utgår ersättning 1 gång per avdelning motsvarande 70% av materialkostnaden. För flytande plantskydd utgår 70% av materialkostnaden per år i max 5 år per avdelning.

SKOGSBRUKSPLANER

För upprättande av plan.	70 % av kostnaden.
För programvara PC skog eller liknande	70 % av kostnaden, max 10 000 kr
Gäller för "gårdsversion" och inkluderar även abonnemangskostnad.	
Hjälp med framskrivning av ålder, volym mm vart 5:e år	70 % av kostnaden.
Uppdatering av befintlig plan 10 år eller äldre med fältarbete*	70% av kostnaden.

*Sker uppdatering tidigare än 10 år, tex. vid ägarbyte, sänks ersättningen med 10% / år som återstår till 10 år.

Krav för utdelning:

Den upprättade planen skall tillsammans med verifikat uppvisas på Allmäningsförvaltningen. Planen måste uppfylla kraven för Grön skogsbruksplan

Om skogsägaren besitter kunskap att själv upprätta hela eller delar av planen ersätts 70% av den beräknade kostnaden för motsvarande beställda arbeten. Allmäningsstyrelsen förbehåller sig rätten att värdera kostnaden efter de priser som förekommer på marknaden och välja det billigaste alternativet.

Utbildning

Röj- och motorsågsutbildning 70 % av fakturerad kursavgift.
Gäller klasserna A, B och C eller S.
Rätten till utdelning för detta kan överlåtas till make, maka, sambo eller barn.

Förarbevis skoter / 4 hjuling 70% av verifierade utbildnings- och körkortskostnader. Dock ej resor och boende i samband med utbildning

Kurser.

Utdelning lämnas till kortare kurser för delägarens utveckling i jord och skogsbrukets areella näring med undantag för kurser rörande fiske, häst, ren, hund och övriga sällskapsdjur.
Delägare kan söka utdelning med 70% av kostnader för kursavgifter och litteratur exkl. moms.
Gäller ej för yrkesutbildningar på gymnasial eller högskolenivå.
Kostnaden skall styrkas med faktura och kursprogram.
Utdelningen faller in under taket för jord och skogsbruk.
Styrelsen förbehåller sig rätten att i särskilda fall pröva om ansökan är berättigad till utdelning.

SKOGBILVÄGAR

Skogsbilvägarna ligger under ett eget "tak" och ingår inte i det allmänna utdelningstaket. Utdelningsmaximering 85 000 kr / år och brukningsenhet. Styrelsen förbehåller sig rätten att pröva varje enskilt fall.

- Vägen skall betjäna skogs och/eller jordbruk på sökandes fastighet, eller att sökande har båtnad i gemensamt vägprojekt och kan uppvisa delaktighet i vägens kostnader.
- Om vägen går över flera fastigheter skall kostnaderna fördelas enligt båtnadsberäkning.
- Utdelning utbetalas ej till del av väg eller kostnad som ligger på fastighet utan mantal. Undantag kan göras om annans mark eller väg måste nyttjas för att ansluta skogsbilväg med befintligt vägnät, eller om vägbrytningen avsevärt förkortas eller förbilligas genom att nyttja annans mark. Om markupplåtaren inte har någon nytta av vägen och därför inte står för någon del av kostnaden, kan utdelning ske även för den del som löper på mark utan mantal. Allmänningsstyrelsen förbehåller sig rätten att i varje enskilt fall pröva nyttan för upplåtaren och eventuellt göra avdrag för hela eller del av kostnaden som ligger på icke delägd mark.
- Om vägen kommer att nyttjas av fast boende, fritidstugor, militär eller kommersiell verksamhet skall enkel båtnadsberäkning göras, skogsmark skattas med 18 årston / ha produktiv skogsmark, fast boende belastas med 2100 årston, fritidshus med 700 årston och övrig verksamhet avgörs från fall till fall.
- Icke mantalssatta fastigheter och nyttjande av vägen som ej betjänar skogs- eller jordbruket dras från utdelningsgrundande belopp.
- Utdelning utbetalas ej till vägar med stadsbidrag och "enskilda" vägar som i huvudsak betjänar boende, fritidshus och friluftsliv.

Nybrytning.

Nybrytning samt kostnader för projektering-, planering- och bygghandlingar, 70% av verifierad kostnad. Utdelning kan erhållas för bildande av samfällighetsföreningar, dock endast den del som betjänar skogsbruket.

Om sökande byggt vägen själv och ej kan uppvisa faktura, kan byggkostnaden bedömas av allmänningens personal med erfarenheter av allmänningens egna vägbyggen.

Minimikrav: Timmertransport med 24 meters timmerekipage skall kunna genomföras på torrt sommarväglag.

Upprustning.

Upprustning samt kostnader för projektering-, planering- och bygghandlingar, 70% av verifierad kostnad.

Med upprustning menas att genom en total översyn av vägens (eller viss vägdels) diken, vägtrummor, broar, bärlager mm. återställa vägen till minimikravet för nybrytning.

Normalt vägunderhåll som t.ex. sladdning, hyvling, underhållsgrusning ersätts ej.

Röjning av vägdiken

Vägganten skall vara röjd minimum 1 meter från vägbanan mot diket på var sida av väg.

Ersättning utgår med 70% av kostnaden för maskinell och/eller manuell röjning.

Eget arbete ersätts med 1700 kr/km väg.

Eget arbete i kombination med maskinröjning (fällning övergrova) avgörs från fall till fall.

Max 1 gång på en 5-årsperiod.

Om träden är så grova att det genererar virke eller biobränsle faller åtgärden inom avverkningsbidrag. Den som röjer skall ha överenskommelse med övriga markägare eller vägförening om att vägen skall röjas och hur utdelningen ska fördelas.

ALLMÄNT BYGDEBIDRAG

Föreningar kan söka bidrag för projekt som är till gagn för byn och dess utveckling och driftskostnader för till exempel byastugor.

Bidragsberättigade projekt kan till exempel vara:

Byastugor
Föreningsgårdar
Slakthus för älg
Bagarstugor

Även andra projekt kan vara aktuella. Bidrag lämnas ej till inköp av lösöre, till exempel båt, stereoanläggning eller utemöbler.

Bidrag utgår med högst 60 % av verifierade material- och arbetskostnader inkl. moms, dock ej eget arbete. Från andra håll erhållna bidrag frånräknas bidragsgrundande belopp. Bidrag utbetalas i efterhand senast vid årsskiftet året då projektet slutredovisas.

Bidragsberättigade driftskostnader kan till exempel vara:

El
Vatten
Avlopp
Sophämtning

För driftskostnader utbetalas efter godkänd ansökan 5000kr/år och förening.

Tillfälligt bidrag för energibesparande åtgärder 80% Se bilaga.

Förutsättningar för bygdebidrag

Ansökan om bidrag åtföljd av kostnadsberäkningar samt protokollsutdrag från byastämman med representanter för den i mantal satta jorden, där det framgår att företaget är av allmänt intresse för boende inom byn.

Sökande skall kunna påvisa att dom har ägande genom lagfart, arrende eller nyttjanderättsavtal för byggnader och mark som bidrag söks till. Avtalstiden skall vara någorlunda i proportion till bidragets storlek.

Styrelsen förbehåller sig rätten att avgöra från fall till fall

Endast ett bidrag per år kan utgå till ett och samma byalag.

Bidragsgrundande belopp maximeras till 100 000 kr/år och byalag (avser ej driftskostnader).

Ansökan skall vara styrelsen tillhanda senast 1 november.

Styrelsen lämnar sedan förhandsbesked om bidrag till ansökta objekt.

FISKEVÅRD

Bidrag till fiskevårdande åtgärder söks genom Arvidsjaur PRO

PRO disponerar max 30 000 kr / år från Allmänningen och samordnar ansökningar och bidrag från andra håll.

Kontakta Bill Grundström 070 6542777

Bilaga till utdelningsförteckning

Utökat tillfälligt bygdebidrag till förenings/bygdegårdar

Bidraget föreslås gälla t.o.m. 31/12 2025 och riktas till föreningsgårdar/bygdegårdar i kommunen som ägs av förening med organisationsnummer.

Bidrag till energiförbättrande åtgärder så som luftvärmepump, fönsterbyten, energieffektivare element, lösull på vinden m.m. Tilläggsisolering i väggar ingår endast isoleringsmaterial och vindpapp.

Ersättning delas ut med 80% av kostnad som inte finansierats med andra bidrag.

Bidraget får även användas som medfinansiering i ansökan om EU bidrag eller liknande.

Max 100 000 kr / förening och år kan erhållas

Projektbeskrivning, kostnadsberäkning samt protokoll på beslut lämnas till Allmänningen innan byggstart.

Styrelsen förbehåller sig rätten att pröva varje enskilt fall.

Ansökan om utdelning

Fastighet: _____

Bidragstagare/ stf: _____

Person
nr: _____

Namn _____

Adress _____

Postnr _____

Bankkontonr: (inkl. clearing) _____

Bank: _____

	Bifoga	a:pris	Markerade områden ifylls av Allmänningen	Avd 81 Konto
Skyddsdikning	Krtskiss+fakt.original _____ : _____ kr	x70%		6824
Markberedning:	Kartskiss+fakt.orig _____ kr	x70%		6823
Hyggesbränning	Kartskiss _____ Ha	4 000 kr		6828
Plantering	Kartskiss+fakt.orig _____ St	2,10 kr		6822
Skogs sådd	Kartskiss.fakt. orig _____ kr	x70%		6832
Hjälplantering:	Kartskiss+fakt orig _____ St	2,80 kr		6830
Röjning:	Kartskiss _____ Ha	1000-3500kr		6821
Lövsanering	Kartskiss _____ Ha	1000-3500kr		6827
Plantskydd	Kartskiss+faktura org _____ kr	x70%		6836
Rågångspålar	Faktura org. _____ kr	X70%		6834
Skogsbilväg:	Kartskiss+fakt orig _____ Kr	x 70%		6825
Röjning vägdiken	Kartskiss+fakt orig _____	X 70%		6839
Avverkning	Mätbesked orig. _____ m3 fub	x 25kr		6826
Stämpling	Faktura orig. _____ m3 fub	x 25kr		6829
Biobränsle	Mätbesked orig. _____ Råton	x 25 kr		6835
Skogsbruksplan	Faktura orig. _____ Kr	x 70%		6833
Skogsgödsel	Faktura orig. _____ Kr	x 70 %		6831
Arealutdeln. jordbruk	SAM blankett _____ Ha	x 2700kr		6810
Förarbevis / såg kort.	Faktura orig _____ Kr	x 70%		6837
Kurser	Faktura & progr. _____ kr	X 70%		

Summa utdelning max 85 000

Fakturor och mätbesked i **original** stämplas och återsänds till er. Ansökan skall göras samma år som åtgärden.
 Görs ansökan året efter minskas utdelningen med 10 %.
Ansökan måste vara oss tillhanda senast 15/12 för att utbetalningen ska hinnas med innevarande år.
GDPR Uppgifter om fastighetsägares namn, adress och personnummer sparas så länge en person är ägare av fastighet med delaktighet i allmänningen.
 Övriga uppgifter så som utbetalningar sparas enligt bokföringslagen i 7 år

Intyggar att lämnade uppgifter är riktiga

Godkännes för utbetalning

Markägarens underskrift _____

Arvidsjaur den _____ / _____

Avtal om utdelning till skogsbruket” 3års tak ”

Syftet med avtalet är att delägaren skall kunna göra rätt åtgärder på sin fastighet i rätt tid utan att ett enskilt år slå i taket och på grund av detta skjuta på nödvändiga åtgärder.

Undertecknad delägare har i dag slutit avtal med Arvidsjaur's Allmanning om fördelning av kommande tre års utdelning. Avtalet avser år 20..... 20..... 20..... och får sammanlagt under perioden inte överstiga kr, och/eller kr för vägar om det generella taket höjs under avtalstiden ökar treårs avtalets nivå motsvarande ökningen för den tid som återstår av detta avtal.

All utdelning skall styrkas på samma sätt som utdelningsförteckningen föreskriver.

Nytt avtal kan inte slutas innan pågående avtalstid löpt ut.

Om inte hela beloppet nyttjats inom avtalstiden går det inte att skjuta över underskottet till kommande år eller avtalsperiod.

Avtalet gäller för delägarens alla fastigheter och även andelar i samägda fastigheter.

Avtalet gäller EJ vägar även vägar enbart vägar

Vid ev. försäljning av fastighet eller del av fastighet är delägaren skyldig att upplysa köparen om detta avtal, och att det kan begränsa den nya ägarens rätt att få utdelning för jord och skogsbruk.

Tecknare.

Namn.....

Personnummer.....

Fastighet(er).....

Arvidsjaur den/..... 20.....

.....
Fredrik Gustafsson, förvaltare

.....
Markägare

Bilaga 3

**§79 frågor om tillköp
tomter**

Styrelsen beslutar att godkänna utökningar av tomter "bakåt" (upp mot väg etc) men inte breddningar. Frågan avgörs dock av styrelse och stämman i fall till fall. Styrelsen beslutar förestå stämman att priset tills vidare skall vara 100 kr/m², dock minst 25 000 kr, och köparen får stå för samtliga avstycknings- och lantmäterikostnader.

Bilaga 4

Styrelsen föreslår stämman att ge styrelsen i uppdrag att i förekommande fall under kommande år, upplåta mark för att trädsäkra befintliga ledningsgator, upplåta mark för nybyggnad av kraftledning och jordkabel, samt att i anslutning till dessa även upplåta mark för teknikbodar, master och dylikt. Styrelsen prövar lämpligheten och ersättningen i varje enskilt fall samt undertecknar avtalen för ovan nämnda upplåtelser. Styrelsen skall vid vår och höststämma redovisa hur de fullgjort uppdraget.

Bilaga 5**Budget 2025****Resultat -23****Resultat -22****Skogsintäkter**

Slutavverkning	7 000 000	8 118 249	5 479 376
Fröträd		0	-28 978
Anbudsposter, stämplade	1 000 000	0	
Gallring	3 500 000	307 324	6 698 915
Leveransvirke		0	55 692
Rotvirkesf enskilda	10 000	1 250	49 500
Ledningsgator o övrigt	30 000	398 809	314 825
Rotvirke ved	1 000	200	0

S:A SKOGSINTÄKTER **11 541 000** **8 825 831** **12 569 329****Intäkter övrig verksamhet**

Försäljning plantor	250 000	204 851	307 425
Försäljning grus externt	0	66 433	94 307
Försäljning salt externt	0	0	
Försäljning vägtrummor, stakkäppar	50 000	51 110	44 494
Försäljning Berg SWEROCK	300 000	485 274	825 257
Försäljning plantgödsel	12 000	18 720	20 460
Försäljning morän	0	0	
Försäljning jaktkort	1 500	2 064	10 620
Försäljning inventarier	0	0	84 000
Tillfällig uthyrning inventarier	0	14 400	
Övriga sidointäkter	15 000	34 698	11 650
Deb. Kostn. Andra Allm.	0	0	47 489
Interndeb milkostnader Toyota	45 000	32 590	42 746

S:A INTÄKTER ÖVRIG VERKSAMHET **673 500** **910 141** **1 488 448****Hyres och arrendeintäkter**

Hyresintäkter kontoret	110 000	111 373	79 855
Arrende fiske	15 000	21 600	13 600
Arrende jakt	0	0	0
Arrende fällavgifter	42 000	42 947	49 796
Arrende arealavgifter	48 000	50 259	47 477
Arrende fritidstomter	500	1 000	500
Arrende övrigt	20 000	29 483	26 295

S:a HYRES-ARRENDEINTÄKTER **235 500** **256 663** **217 523****Erhållna bidrag**

Statsbidrag vägar, grundbidrag	360 000	395 689	355 683
Statsbidrag vägar, Förstärkningsbidr.		0	
Kommunalt bidrag vägar Förstärkningsbidr		0	0
Kommunalt bidrag vägar grundbidrag	10 000	0	

S:A ERHÅLLNA BIDRAG **370 000** **395 689** **355 683****Övriga rörelseintäkter**

Öres- och kronutjämning	0	-34	
Ersättn ledningsgator, vägmark	10 000	21 111	6 668
Vinst avyttring byggnader o mark	11 000 000	190 000	
Vinst avyttring maskiner och inventarier	0	16 000	
Avlyftningsbar moms samfälligh	35 000	94 916	152 752
Övriga rörelseint	0	14 366	4 488
Försäkringsersättning/sjuklöneers	25 000	0	

S:A ÖVR RÖRELSEINTÄKTER **11 070 000** **336 359** **163 908****Summa intäkter****23 890 000** **10 724 683** **14 794 882****Kostnader****Inköp material och varor**

Inköp plantor,frö	-250 000	-215 887	-301 031
Inköp timmer (förmedlat)	0	0	
Inköp vägtrummor och stakkäppar	0	-2 904	-8 000
Inköp grus	0	-15 572	-9 192
Inköp vägsalt	0	0	0

Inköp övrigt	-2 000	0	
Inköp Plantgödsel	-19 000	-18 336	-19 688
Framtida skogsvårdsåtgärder	-250 000	388 104	84 999
Förändring av lager	-20 000	0	
Uttag lager Grus	-95 000	455 747	-202 214
Uttag lager Vägtrummor	-13 000	0	-62 433
S:A MATERIAL OCH VAROR	-649 000	591 152	-517 558

Bruttovinst	23 241 000	11 315 835	14 277 324
--------------------	-------------------	-------------------	-------------------

Främmande/egna arbeten

Tilltransport skotning	0		
Masknavverkning	0	0	-28 910,50
Maskinflyttning	0	-41 899	-9 000,00
Skyddsdikning	0	0	
Fräsning (markberedning)	0	0	
Harvning	0	0	-45 990,00
Högläggning	-320 000	-369 534	-396 839,68
Skogsgödsling	-750 000	0	
Upprustning (bidragsvägar)		0	
Saltspridning	-75 000	-57 394	-47 036,50
Grustansporter	-85 000	-92 370	-167 127,00
Gruskrossning		-741 417	
Barmarkshyvlning	-45 000	-20 100	-101 255,50
Vägterrasering		0	-884 003,00
Snöröjning	-90 000	-130 753	-63 725,00
Lejda arbeten, övrigt	-20 000	-188 000	-40 460,00
Lejda fordon, övrigt	-30 000	-18 125	-40 107,00
Lejda arbeten, vägar	-550 000	-213 276	-307 928,20
Lejda arbeten, skogsvård	-900 000	-1 817 675	-910 715,21
Väggkost samfälligheter	-15 000	0	0,00
Kostnader grustäkter	0	0	0,00
Skogforsk	-7 000	-6 930	-6 930,00
Rågångsprojekt	0	0	0,00
Lejda arbeten momsfri	-5 000	-3 000	-5 200,00
Lantmäterikostnader	-50 000	-120 650	-50 966,00
S:A FRÄMMANDE/EGNA ARBETEN	-2 942 000	-3 821 122	-3 106 194

Fordons/maskinkostnader

Bilomkostnader, bränsle	-90 000	-28 623	-35 985,31
Bilomkost ,skatt/försäkr/besiktning	-15 000	-21 610	-25 242,40
Bilomkostnader, rep o underhåll	-20 000	-17 712	-48 758,57
Intern deb. Toyota	-43 000	-32 590	-42 746,00
Bilomkostnader, övrigt	-4 000	-2 963	-2 770,77
Omkostnader släpvagnar	-2 500	-12 581	-2 153,00
Omkostnader skoter	-6 000	-3 302	-3 758,49
Omkostnader plantdragare	-3 000	-2 991	-2 602,00
Omkostnader motorsågar	-2 000	0	-400,00
Omkostnader röjsågar	-25 000	-5 980	-1 024,00
Omkostnader fyrhjuling	-5 000	-9 655	-7 704,32
Omkostnader kojor	-22 000	-5 697	-10 623,60
Bränsle, övrigt	-15 000	0	-85,24
S:A FORDONS/MASKINKOSTNAD	-252 500	-143 705	-183 854

Övriga rörelsekostnader

Övriga rörelsekostnader

Rep o uh av verktyg mm	-2 000	-883	
Hyra av maskiner o inventarier	-55 000	-52 773	-49 420,44
Förbrukningsinventarier	-50 000	-32 918	-126 655,67
Förbrukningsvaror	-28 000	-30 631	-16 008,91
Larm	-6 000	-4 372	-5 989,55
Rep underhåll sv Inv datorer	-6 000	-9 781	-5 626,48
Företagsförsäkringar	-30 000	-31 911	2 075,00
Skogförsäkring	-200 000	-180 792	-169 337,00
Försäkring Tjänsteresa	0	0	0,00
Annonser	-25 000	-54 940	-31 712,00
S:A ÖVR RÖRELSEKOSTNADER	-402 000	-399 000	-402 675,05

Arbetskraft

+3%

Lön till kollektivanställda	-342 908	-303 217	-393 114,42
Lön övriga	0	0	
Sjuklön kollektivanställda	0	0	-1 170,64
Semesterlöner till kollektivanställda	-44 578	-47 567	-54 840,38
Förändr sem löneskuld	0	-60 758	8 502,15
Lön tjänstemän	-1 100 000	-831 057	-843 345,15
Sjuklön tjänstemän	0	-38 066	-14 514,07
Semesterlön tjänstemän	-161 710	-111 942	-90 069,78
Förändring av semesterlöneskuld	0	-9 389	-10 842,95
Kontanta extraersättningar	0	0	
Skattefri bilersättning	-2 000	0	-547,60
Skattepl bilersättning	-1 000	0	0,00
Kostnader för fri bil/fri bensin	-66 950	-67 060	-67 011,63
Övriga kostnadsersättningar och förmåner	0	0	
Motkontering av bilförmån	57 680	67 060	67 011,63
Arbetsglvaravgifter	-450 000	-406 382	-418 788,48
Soc.avgifter semesterlön	-19 620	-466	-2 583,00
Soc. avgifter 16,36 %	-12 360	-3 428	-2 017,80
Arbglvaravg för löner och ers	0	0	0,00
Särskild löneskatt	-56 650	-42 529	-51 890,00
Andra koll avg AMF	-25 750	-27 011	-25 882,75
Premier arbetsmarknadsförsäkring	0	0	-3 470,00
Andra koll avg Collectum	-154 500	-155 977	-196 989,34
Utbildning (ej arv)	-28 943	0	-18 929,00
Sjuk- och hälsovård	-13 596	-10 360	-12 709,00
Personalrepresentation ,avdrag	-2 060	-1 263	-1 794,64
Personalrepresentation, ej avdrag	-6 180	-375	-5 848,48
Övriga personalkostnader	-30 900	-20 981	-18 018,88
Resekost (bilj/hyrbil/kost-o logi)	0	0	
Arbetskläder	-7 210	-6 476	-5 282,60
Skyddsutrustning	-7 210	-2 748	-10 166,40
S:A ARBETSKRAFT	-2 476 445	-2 079 989	-2 174 313

Förvaltningskostnader

Arvoden, styrelsen	-200 000	-176 100	-154 500,00
Arvoden, övriga uppdrag styrelsen	-6 000	0	0,00
Arvoden, stämman, valberedning, övriga	-9 000	-7 800	-1 800,00
Revisionsarvoden	-35 000	0	0,00
Revisionsarvoden, förtroendevalda	-13 000	-11 800	-10 000,00
Milersättning Styrelse skattefri	-3 500	-5 873	-2 593,70
Milersättning Styrelse skattepliktig	-2 000	-2 208	-1 261,80
Milers skfri, Stämman, Valb, Övriga	0	-175	
Milers skpl, Stämman, Valb, Övriga	0	-63	
Arbetsglvaravgifter	0	0	
Kostnader styrelsen	-6 000	-846	-2 400,00
Kostnader för stämman, valberedning	-75 000	-68 628	-43 426,79
Övriga förvaltningskostnader	-50 000	-24 545	-5 921,43
Kostn för stämman/valb ej avdrag	-22 000	0	
S:A FÖRVALTNINGSKOSTNADER	-421 500	-298 036	-221 904

Lokal- och anläggningskostnader

El	-50 000	-44 829	-44 673,56
Vatten,avlopp & sophämtning	-10 000	9 499	-8 672,19
Renhålln och städning	-40 000	-37 408	-39 520,00
Rep och underh egna lokaler	-150 000	-18 168	-5 831,71
Rep och underh fastighet,uthyrda lokaler	0	0	-5 837,09
Rep och underh fastighet,gemens. lokaler	0	0	
Fastighetsskatt	-13 000	-10 370	-12 680,00
Övr fastighetskostnader	-4 000	0	0,00
S:A LOKAL- OCH ANLÄGGNINGSKOSTNADER	-267 000	-101 275	-117 215

Administration och förvaltning

Redovisningstjänster	-90 000	-76 000	-74 500,00
IT-tjänster	-10 000	-4 263	-2 370,00
Konsultarvoden	-47 500	-34 999	-35 250,00
Bankkostnader	-50 000	-5 255	-175 602,25
Bokföring redovisning	0	0	
Övr främmande tjänster	-18 000	-57 794	-16 329,00
Sveriges Allmänningsskogars Förbund	-100 000	-105 100	-105 100,00
Representation avdr.gill	-5 000	0	-441,96
Representation ej avdr.gill	-2 000	-737	-1 866,42
Övriga försäljningskostnader	-2 000	0	
Kontorsmaterial och trycksaker	-15 000	-6 035	-3 812,50
telefon	-16 000	-12 552	-16 602,14
Mobiltelefon	-5 000	-2 972	-2 300,00
Internet	-17 000	-19 700	-16 900,00
Porto	-12 000	-12 151	-7 236,20
Fraktkostnader/Expeditionsavgift	-1 000	-2 051	-1 358,00
Dataprogram	-500 000	-8 748	
Serviceavtal dataprogram/Support	-100 000	-118 749	-180 000
Tidningar facklitteratur	-10 000	-11 447	-10 651,08
Norrbottnens Allmänningars Förbund	-15 000	0	-19 319,00
Exkursioner egna	-5 000	-29 017	-7 711,20
Föreningsavg avdr gill	-6 500	-6 998	-11 236,00
Föreningsavg ej avdr gill	-15 000	-17 041	-2 311,00
Rep o uh av inv/datorer	-3 000	-9 781	
övriga ext kostnader	0	-5 954	-5 837,24
Övr avdr.gill kostn	-6 000	0	-625,00
Reklamtrycksaker	-20 000	-24 261	-31 496,00
S:A ADMINISTRATION OCH FÖRVALTNING	-1 071 000	-571 604	-728 855

Resultat före utdelningar**15 408 555****3 901 103****7 342 315****Lämnad utdelning**

Konstgödsel	0	0	
Kraftfoder	0	0	
Semin	0	0	
Arealbidrag Jordbruk.	-440 000	-397 870	-254 960,00
Röjning	-275 000	-132 817	-161 164,00
Plantering	-900 000	-1 356 299	-1 742 192,90
Markberedning	-600 000	-471 753	-628 594,97
Skyddsdikning	-35 000	-7 000	-33 655,00
Skogsvägar	-600 000	-445 797	-546 734,32
Avverkningsbidrag	-1 500 000	-1 390 756	-1 477 778,34
Lövsanering	-25 000	-12 035	-19 080,00
Hyggesbränning	0	0	0,00
Stämpling	-10 000	0	-10 402,50
Hjälplantering	-40 000	-82 645	-42 124,50
Skogsgödsling	-150 000	-75 607	-14 668,50
Sådd	-15 000	0	0,00
Skogsbruksplan	-250 000	-182 182	-118 847,77
Rågångspålar	-5 000	-2 359	-2 769,20
Blobränsle	-10 000	0	0,00

Mekaniska plantskydd	-10 000	0	-3 843,00
Kurser o literatur	-15 000	0	0,00
Röj- och motorsågsutbildning	-10 000	-14 092	0,00
S:A LÄMNAD UTDELNING	-4 890 000	-4 571 212	-5 056 815

Lämnade övriga bidrag			
Lämnade gåvor (ukraina)			-180 000
Jakt-och fiskevård	-80 000	-70 000	-70 000,00
Allmänt bygdebudrag	-220 000	-127 870	-53 225,00
Riktat bidrag energibesparing	-50 000		
Stipendium	0	0	
S:A LÄMNADE BIDRAG	-350 000	-197 870	-303 225

Rörelsens kostnader	-13 721 445	-11 592 662	-12 812 607
----------------------------	--------------------	--------------------	--------------------

Rörelseresultat före avskrivningar	10 168 555	-867 979	1 982 275
---	-------------------	-----------------	------------------

Avskrivningar

Avskrivningar på byggnader	-19 500	-19 591	-19 591,00
Avskrivningar på markanläggningar	-132 000	-146 397	-132 322,00
Avskrivningar på inventarier	-120 000	-153 248	-163 657,00
Avskrivningar på bilar	-90 000	-103 162	-102 198,00
Summa avskrivningar	-361 500	-422 398	-417 768

Rörelseresultat före finansiella intäkter och kostnader	9 807 055	-1 290 377	1 564 507
--	------------------	-------------------	------------------

Övriga värdepapper som är anläggningstillg.

Res förs vpapper i långfr ford hos andra ftg	0	0	60 660
Res vid förs av långfr ford (kapitalförsäkring)	0	0	
Ränteintäkter fr avr värdepapper långfr	0	0	
Ned skr av övriga värdepapper hos andra ftg	0	0	
Återför nedskrivn av övr vpapper i andra ftg	0	0	
S:a Övriga värdepapper som är anläggningstillg.	0	0	60 660

Övriga ränteintäkter och liknande resultatposter

Ränteintäkter			
Ränteintäkter banker	500 000	670 201	44 637,19
Ränteintäkter fr övr värdepapper kortfr	0	403	7 940,92
Ränteint skattefria (skatteko)	0	940	133,00
Ränteintäkter elkraft	800 000	1 154 258	1 479 462,00
Ränteintäkter övriga	0	807	813,00
Utdelning aktier/andelar (kortfr plac)	0	0	
Vinst avyttring kortfr placeringar	0	0	
Återför nedskrivn kortfr placeringar	0	0	
Övr finansiella intäkter	0	0	
S:a Övriga ränteintäkter och liknande resultatposter	1 300 000	1 826 609	1 532 986

Räntekostnader och liknande resultatposter

Räntekostn f obl-, o konvertibla lån	0	0	-624
Kostnadsräntor för skatter o avg	0	0	
S:a Räntekostnader och liknande resultatposter	0	0	-624

S:a resultat från finansiella investeringar	1 300 000	1 826 609	1 593 022
--	------------------	------------------	------------------

Resultat efter finansiella intäkter och kostnader	11 107 055	536 232	3 149 136
--	-------------------	----------------	------------------

Resultat före bokslutsdispositioner och skatt	11 107 055	536 232	3 149 136
--	-------------------	----------------	------------------

Avsättning per.fond	0	0	
Återföring per.fond	0	0	
Skilj r bokf avskr/plan, inventarier	0	0	
Avsättning till ersättningsfond för mark	-2 200 000	0	
Anspråktag av ers.fond för an än avskr	0	0	

Lämnade koncernbidrag

Summa bokslutsdispositioner

-2 200 000

0

Resultat före skatt

8 907 055

536 232

3 149 136

Skatter

Beräknat resultat

8 907 055

Bilaga 6

Förtroendevalda ledamöter år 2024 samt valberedningens förslag till personval för år 2025

Styrelse- ledamöter ordinarie	Mandat- period	Styrelse- suppleanter	Mandat- period
Rolf Sandström	2022-2025	Leif Björk	1/1-30/4 2024
Roland Jansson	2022-2025	Robert Grimm	1/5 2024-2025
Magnus Eklund	2024-2027	Tomas Åström	2024-2027
Anna Gustavsson	2024-2027		
Dan Rådman	2024-2027		

Revisorer, Ordinarie

Elin Lundström	2024
Mats Holmqvist	2024
Fredrik Lundgren	2024

Revisorer, Suppleanter

Rikard Granström	2024
Elin Lindström	2024
Micael Engström	2024

Valberedningens förslag till revisorer för år 2025

Revisorer ordinarie

Britt-Marie Lindgren (nyval)
Mats Holmqvist (omval)
Fredrik Lundgren Aukt. Revisor (omval)

Revisorssuppleanter

Rikard Granström (omval)
Elin Lindström (omval)
Micael Engström (omval)

Stämмоordförande

Per-Erik Karlsson	2024
-------------------	------

Vice stämмоordförande

Disa Lundberg	2024
---------------	------

Valberedningen föreslår omval för Per-erik Karlsson som ordinarie stämмоordförande samt Disa Lundberg som Vice stämмоordförande för år 2025

Valberedning, ordinarie

Johan Granström (sammankallande)	2024
Hans Renberg	2024
Nils Eklund	2024

Suppleanter

Rikard Rödlund	2024
----------------	------

Valberedningen föreslår enligt reglementet inga personer att ingå i valberedningen, men ställer sig till förfogande för år 2025 om stämman så beslutar.

Bilaga 7

Förslag Arvoden Arvidsjaur's Allmänning förtroendevalda

	Prisbasbelopp 2025 förslag procentsats	58800	Arvoden 2024	Höjning 10%
Ledamöter				
Ledarmöter, under 3 tim	3,8%	2234 dag	2 000,00 kr	2 200,00 kr
Protokolljustering	1,7%	1000 / möte	900,00 kr	990,00 kr
Protokolljustering i direkt samband med stämma	1,4%	823	700,00 kr	770,00 kr
Stämmaordförande	0,5%	294 st pris	250,00 kr	275,00 kr
Vice Stämmaordförande	3,4%	1999 / möte	1 800,00 kr	1 980,00 kr
Revisorer	1,7%	1000 /möte (om närvarande)	900,00 kr	990,00 kr
	3,4%	1999 /dag	1 800,00 kr	1 980,00 kr
Årsarvoden				
Ordförande				
Vice Ordförande	113,0%	66444	60 000,00 kr	66 000,00 kr
Revisorer	19,0%	11172	10 000,00 kr	11 000,00 kr
	9,5%	5586	5 000,00 kr	5 500,00 kr

Arvodens senaste reglering gjordes år 2020

Valberedning

Johan Granström

Sammankallande

Rikard Rödellund

Suppleant

Hans Renberg

Suppleant

Nils Eklund, medlem, jäv och avstår delaktighet i förslag

Suppleant